

Cisterna pro...

Dokončení z titulní strany

Doplňování jednotek SDH technikou je prováděno na základě odborného posouzení a doporučení Odborné rady velitelů Městského sdružení hasičů hl. m. Prahy. Odborná rada velitelů je tvořena z velitelů, kteří potřebují a problémy jednotlivých jednotek SDH znají a v případě přidělování techniky zohledňují. Z toho důvodu vybrali typové vozy CAS 30.

Městská část Praha 16 na základě schváleného příspěvku z magistrátního rozpočtu vyhlásila výběrové řízení na dodavatele cisterny. Na doporučení výběrové komise pak uzavřela kupní smlouvu s prodejcem hasičské techniky, firmou THT Polička, s.r.o. Jejím předmětem byl nákup vozu CAS 30/9000/540 v ceně 6 398 000 bez DPH.

Jedná se o zásahový požární automobil těžké hmotnostní třídy postavený na trínápravovém podvozku Tatra T815-731R32 6x6.1 s přípojitelným pohonem přední nápravy, který je vybavený požárním čerpadlem o průtoku 3000l/min., nádrží na vodu (9000l) a pěnídlo (540l), lafetovou proudnicí, vysokotlakým průtokovým hadicovým navijákem a elektronickým přiměšováním pěnídla.

Původní cisterna, kterou jednotka využívala, byla – po schválení tohoto záměru Radou městské části Praha 16 – nabídnuta k odprodeji.

Kateřina Drmlová

Pěší spojení do srpna...

Dokončení z titulní strany

a nahradit armovanými konstrukcemi ze ztraceného bednění. Schodiště dostane i nové římsy, stejně jako stupně a podesty – vše z betonu.

Zcela nové bude i zábradlí – se svislými příčkami, které zvýší bezpečnost na schodišti. Ošetření pozinkováním a nástřik polyuretanového barevného laku by měly zajistit podstatně vyšší životnost kovové konstrukce.

U navazujícího chodníku dojde k odstranění dosavadního a zhotovení nového souvrství s horním asfaltovým kobercem mezi obrubami (které dosud chyběly) a osazení nového silničního zábradlí podél chodníku na straně k vlečce.

Posledním bodem programu oprav budou terénní úpravy, při kterých se na přilehlý svah vrátí odstraněná zemina, která bude oseta trávou.

Termín pro dokončení všech prací je 31. červenec. Až do poloviny prázdnin tedy bude nutné používat jiné pěší spojení mezi Karlickou třídou a sportovními areály. Vyvážit by to mělo jak opravené schodiště, tak i zvýšení bezpečnosti na celé trase podél vlečky, stejně jako lepší propojení schodiště a chodníku novou spodní podestou.

Kateřina Drmlová

Na kabelovce se stále pracuje

Dokončení z titulní strany

veřejných komunikacích, které firmě UPC pronajímá, spolupracuje na jejich postupné obnově tam, kde je to potřeba. V některých místech jsou totiž páteřní kabely poškozeny (to je případ např. oblasti kolem Strážovské ulice), staré vedení navíc ne vždy má kapacitu dostačující pro přenos digitálního vysílání, UPC pracuje s vyššími frekvencemi než původní TV NET.

Podle informací UPC již firma do obnovy sítě v Radotíně investovala 3,9 milionu korun (což je částka mnohonásobně převyšující původní odhady) a dosud nejde o konečný účet. Někde navíc, aby se nemuselo znovu kopat do nových povrchů komunikací, si firma pronajala optické kabely od společnosti T-mobil.

Přesto ještě stále není vše v takovém stavu, jaký by byl potřeba pro kvalitní

příjem a poskytnutí všech nabízených služeb, do 9. června však měla proběhnout výměna posledních 250 m poškozených kabelů na hlavních trasách sítě Radotín. V dalším kroku pak dojde k prověřování kvality signálu a dořešení jednotlivých problémových lokalit nebo domů. Zhoršená kvalita služeb však může být způsobena i špatnou vnitřní instalací v bytě zákazníka, UPC tak nabízí možnost realizace nových rozvodů. Ty jsou ale, vyjma první zásuvky, již zproplněny.

Starosta městské části Mgr. Karel Hanzlík od firmy žádal především zlepšení poskytovaných informací ze strany call centra UPC, které, vzhledem k tomu, že je celorepublikové, někdy není schopno podat přesnou odpověď. Firma přislíbila opětovné školení svých pracovníků a vyčlenění

těch nejzkušenějších právě pro oblast Radotína. Další požadavek směřoval na dodání časového harmonogramu rekonstrukčních prací a na způsob řešení kompenzací pro občany, kteří nedostávali v delším časovém rozsahu slibované a zproplňované služby. V rámci jednání byla podána informace, že reklamace kvality poskytnutých služeb řeší UPC průběžně a vždy jednotlivě s každým zákazníkem. Podle rozsahu výpadku připojení pak poskytuje kompenzaci.

O jakémkoli problému se signálem je hlavně třeba firmě dát vědět – prostřednictvím UPC Klientského centra na telefonním čísle 241 005 100 nebo písemně prostřednictvím kontaktního formuláře na www.upc.cz. V případě nespokojenosti s postupem UPC je možné psát na adresu technika@praha16.eu, z níž městská část předává podněty přímo vedení UPC.

Kateřina Drmlová

Jak bude v létě fungovat školka, dopravní hřiště, kino či knihovna

Rada městské části Praha 16 schválila odlišný režim pro měsíce červenec a srpen jak v Mateřské škole Praha - Radotín, tak i v kině a v knihovně. Vzhledem k prázdninám v základní škole bude jinak fungovat i dětské dopravní hřiště umístěné v jejím areálu.

Provoz školky bude v době letních prázdnin vzhledem k počtu přihlášených dětí (maximální počet na třídu je 26 dětí) zajišťovat pouze pracoviště na náměstí Osvoboditelů 1367. V případě, že by došlo ke snížení počtu dětí do konce měsíce června a celkový počet by nepřesáhl 52 dětí, za-

jišťovalo by provoz detašované pracoviště v Býšovské 1251.

Úplné uzavření všech mateřských škol se připravuje v době od 28. srpna do 1. září, na kdy je naplánován sanitární týden. Během něho se provádí velký generální úklid a příprava na nový školní rok (mytí oken, praní koberec, dezinfekce hraček, podlah atd.).

Dětské dopravní hřiště bude po dobu letních prázdnin přístupné výhradně z ulice K Lázním – od parkoviště Biotopu Radotín. V tomto období se nebude zapínat

světelná signalizace křižovatek hřiště.

Kino Radotín bude promítat v běžném schématu až do 23. července. Po krátké letní pauze se znovu otevře 15. srpna. (Červencový program naleznete na str. 9, srpnový vyjde v příštím čísle novin.)

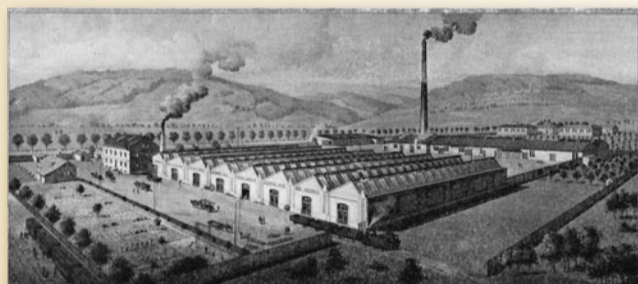
Místní knihovna Radotín bude otevřena po dobu celých letních prázdnin vždy v pondělí a ve čtvrtek v běžné otevírací době, to znamená dopoledne od 10.00 do 12.00 hodin a odpoledne od 13.00 do 18.00 hodin. (Ochutnávku z nové nabídky knihovny najdete rovněž na str. 9.)

-kd-



První pražská největší továrna na nářadí tělocvičná

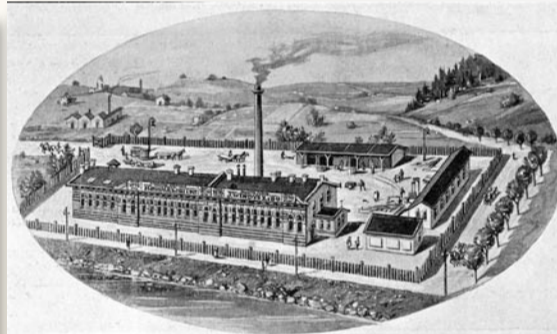
Protentokrát opustíme seriál o radotínských vilách, abychom se podívali na jednu z továren, které tu vznikly v době velkého průmyslového rozmachu – na „Vindyšovku“. Článek o jejím zakladateli, jehož jméno ponese zbrusu nová ulice v centru, najdete na str. 1-2, tady můžete nahlédnout dobové materiály, které poskytl jeden z radotínských letopisců – pan Jiří Bárta.



Lehce romantizovaný pohled na areál podniku J. Vindyš z reklamního materiálu, na kterém malíř vynechal vše krom samotné továrny. Není tu ani cementárna, ani stará radotínská zástavba. Jen kopce jsou povědomé. Jinak je obrázek věrný a rozmístění budov odpovídá skutečnosti, celý přední trakt se dochoval dodnes v podstatě v nezměněné podobě. Vzadu mezi komínem a domky pro zaměstnance se dnes nachází nová ulice nesoucí Vindyšovo jméno



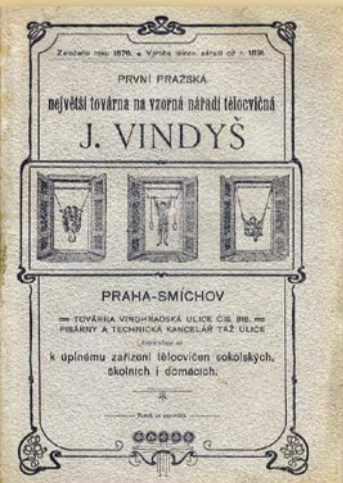
Na slety Sokolské v Praze, Záhřebě a Lublani dodala vždy vzorné nářadí továrna naše. Slet v Brně 1914, veškeré nářadí i konstrukce dodá opět naše továrna – Josef Vindyš se nikdy nedržel příliš při zdi



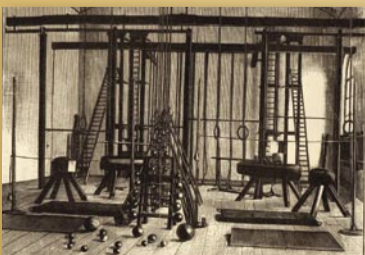
Filiálka v Rusku



Běžný účet za nářadí z roku 1921 – splatný ihned



Katalog na tělocvičné nářadí firmy J. Vindyš – ještě před přestěhováním ze Smíchova do Radotína



Vzorná tělocvična s nářadím ku cvičení připraveným



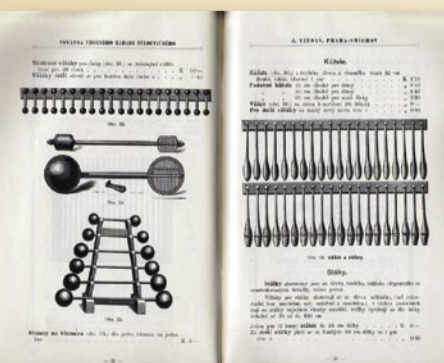
Konstrukce železná pro závěs 1 páru kruhů (vis. hrazdy), 6 tyčí pro šplh a 1 žebříku se stupátkem pro skok do hloubky Kompletní K 450 -



Konstrukce železná ze silných nosičů s drátovým upevněním, ozdobená, ku příčnému nosiči 4 * 50m podpory vysoké pro tyče ku šplhu 6 * 50m vysoké, ku zavěšení 2 páru kruhů se zvyšováním přes kladku, 5 tyčí a 3 lan ke šplhu, se 2 pohyblivými žebříky Kompletní K 1200 -



Bradla železná i dřevěná, přenosná i k zabudování



Činky a kůžele z tvrdého dřeva a ukusného tvaru



Vindyšova radotínská továrna v roce 1930



Dědic továrny v československém reprezentačním mužstvu na ME ve Stockholmu 1921 (druhý zprava)