

Výstavba bazénu v plném proudu...

Dokončení z titulní strany

parkovací místa pro zdravotně postižené a správce přílehlých sportovních areálů přímo před barem. Místa před vjezdem na původní parkoviště biotopu jsou momentálně zrušena – to proto, aby mohla vyjízdet stavební technika ze staveniště.

Proto více než kdy dříve pro toto léto platí, že by návštěvníci biotopu měli využívat parkoviště za sportov-

ní halou a „U Ondřeje“. Nově navíc městská část buduje pás odstavné plochy v ulici Ke Zdeři podél dráhy. Tady může zaparkovat až 60 vozidel.

Se sportovními kluby SC a RSK, které spravují areály mezi podchodem pod tratí a vchodem na koupaliště, je již více než rok dohodnutý průchozí koridor, kterým se lze mezi těmito místy pohybovat. Od parkoviště „U Ondřeje“ je nejkratší cesta podél řeky. **Kateřina Drmllová**

V Šárově kole...

Dokončení z titulní strany

postupně bourat betonová opevnění vjezdů a odbagrovávat zemní násep. Práce byly zahájeny na samém konci budoucí ochranné zdi – v pohledu od Radotína. Postupovat se bude směrem proti proudu řeky až k rohu tenisových kurtů u Výpadové ulice.

Součástí celé akce jsou i přeložky sítí, veřejné osvětlení a místní rozhlas se již přesunuly na druhou stranu komunikace, nyní se překládají sítě PRE, CETIN a UPC. Nově zde vznikne větev kanalizace.

Postupně práce na železobetonové zdi s propustmi chráněnými mobilním hrazením v místě vjezdů k domům vždy uzavrou tu část ulice, ve které se bude pracovat. Cyklotrasa A 1 je však

uzavřena po dobu celé výstavby už od nájezdu na objízdnu trasu, která bude vedena po navazujících pozemních komunikacích na druhém břehu řeky.

Přesný termín a rozsah omezení, včetně objízdny tras, bude zveřejněn na webových stránkách městské části.

Úplně nakonec se položí finální živitný koberec na chodník i na silnici.

„Na celou akci má stavební firma devět měsíců – od počátku dubna do konce letošního prosince,“ přibližuje časový průběh celé stavby radotínský starosta Mgr. Karel Hanzlík. „Pokud nedojde k nečekaným průtahům, stezka by se v těchto místech měla opět plně otevřít v roce 2019.“

Celý harmonogram stavby i kontakty na zhotovitele jsou vyvěšeny na bráně klubovny Českého rybářského svazu (bývalá čistíčka), naproti tenisovým kurtům. **Kateřina Drmllová**

Studijní cesta z Bavorska

Dokončení z titulní strany

tak v reálu navštívila jak ta místa, o nichž slyšela během prezentace, tak i jednotlivá zařízení, jejichž zřizovatelem je Městská část Praha 16. Podařilo se tak navštívit knihovnu, obě budovy místní základní školy, probíhající stavbu školní auly a bazénu, biotop, místo u řeky, lávku, sportovní halu, dům s pečovatelskou službou, technické služby a sběrný dvůr, hasičskou stanici či Kulturní středisko v domě „U Koruny“ i místní sokolovnu.

„Nápad na sdílení dobré praxe se zrodil již předloni na úrovni vedení úřadu. Uvědomili jsme si totiž, že 25 let probíhá vzájemná kulturní spolupráce, společné koncerty či setkání starostů, ale vůbec nevíme, co vlastně zajišťuje pro své obyvatele, ta druhá radnice a v čem bychom místním občanům mohli dále vyjít vstříc,“ odhaluje záměr Ing. Pavel Jirásek, tajemník radotínského úřadu a společně s německou kolegyní Ulrike Pelikan-Roßmann hlavní organizátor obou studijních cest. „Navíc v rámci návštěvy radotínských hasičské stanice byl domluven začátek zcela nové výměny zkušeností mezi požárníky z obou měst,“ dodává Jirásek.

Jana Hejrová, DiS.

Radotín má další venkovní tělocvičnu

Posilovat a cvičit pod širokou oblohou budete moci v Radotíně už na dvou místech. Na cyklostezce okolo Berounky, pod úrovní Výpadové ulice (zhruba 200 metrů od bistra „U Ondřeje“), bude totiž do konce května zprovozněn nový fitpark.

Dospělí a děti od osmi let tady budou moci bezplatně a v kteroukoliv denní dobu využít nové fitness prvky a běžeckou dráhu. „Jde o spojení funkčního cvičení v přírodě, které využívá váhy vlastního těla vhodného prakticky pro všechny generace. V této lokalitě, kde se pohybuje množství cyklistů, běžců a navíc v blízkosti tenisových kurtů, je umístění tělocvičny více než účelné,“ uvádí Mgr. Miroslav Knotek, místostarosta Městské části Praha 16.

Na vybudování fitparku obdržela Městská část Praha 16 dotaci z rozpočtu hlavního města Prahy ve výši

600 tisíc korun. Na spolufinancování pražských fitparků se finančně podílí i Český olympijský výbor, sportoviště by proto mělo být využíváno také pro pohybové testy a projekt olympijského víceboje mediálně podporovaného právě Českým olympijským výborem. „Na naši žádost byl předmět smlouvy rozšířen o pátou fitness stanici zaměřenou na rozvoj balančních schopností a vybudování pásu zámkové dlažby kolem běžecké dráhy,“ dodává Knotek.

Jak jsme již zmínili, nejde o první projekt venkovní posilovny. Jednu takovou mohou radotínští občané úspěšně využívat již tři roky. Osm přístrojů a soustava hrazd vhodných ke streetworkoutovému cvičení se nacházejí nedaleko koupaliště (biotopu) na radotínské straně Berounky. I tyto prvky jsou využitelné zdarma a pro každého. **Jana Hejrová, DiS.**

Praha 16 má nový povodňový plán

Na základě vyhodnocení nových informací z odborných studií a s ohledem na velkou aktualizaci Povodňového plánu hl. m. Prahy přistoupila Městská část Praha 16 ke komplexní revizi a aktualizaci svého povodňového plánu.

Odborné souhlasné stanovisko bez připomínek poskytl správce Povodí Vltavy, s.p., soulad nového povodňového plánu s povodňovým plánem hlavního města Prahy byl potvrzen ředitelkou Magistrátu hlavního města Prahy.

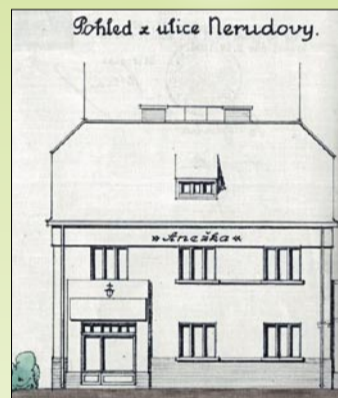
Povodňový plán řeší opatření potřebná pro včasný a ověřený přenos informací o možnosti povodňového nebezpečí. Tyto informace následně vedou k přerušení provozní a jiné činnosti pro zmírnění povodňových škod, pro včasnou instalaci protipovodňových opatření, případně provedení včasné evakuace a tím zabránění zejména ztrátám na lidských životech.

Protipovodňová opatření se ale budou měnit i nadále. Aktuálně je v řešení protipovodňová ochrana oblasti „Šárové kolo“ a v plánu je k řešení i oblast „Rymáně“. Průběžně se upřeshňují a doplňují povodňové plány jednotlivých vlastníků nemovitostí, které radotínské radnici umožňují vlastníky informovat pomocí systému SMS či být předem připraveni na jejich případné požadavky na pomoc ke zmírnění škod. **Petr Horský**



Radotínské vily, vilky, domy a domečky XV.

Znovu se vracíme do Prvomájové ulice, abychom si prohlédli tři výstavní vily – i když původně výhradně obytným domem nebyla ani jedna z nich.



Pohled z ulice Nerudovy.

Druhý dům vpravo za křižovatkou ulic Prvomájové a Na Betonce nesl jméno Anežka po majitelce Anežce Čeledové, pro kterou jej navrhl František

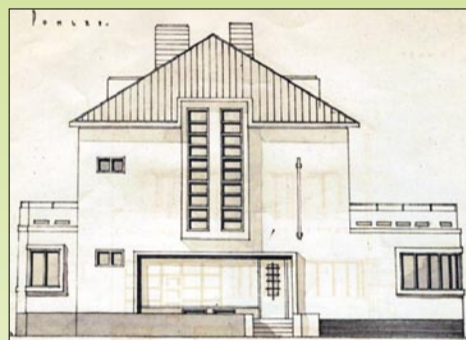
Kutil, architekt a stavitel. Povolení k obývání obytného domu, dílny, skladiště a prádelny nese datum 9. dubna 1934, v téže roce byla povolena i výstavba řeznicko – uzenářské provozovny



Řeznická dílna byla přestavěna na pokoj už v roce 1936, bývalá krámská místnost se změnila v obývací v roce 1967, kdy také došlo k oplocení předzahrádky. Toto je současná podoba domu



Dalším domem v řadě je vila postavená pro paní Otýlii Křížovou na přelomu let 1939 a 1940



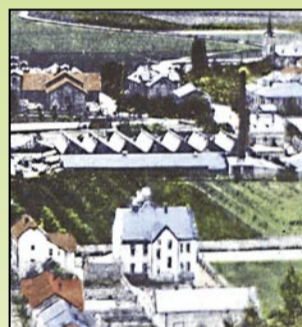
Stavitelem byl manžel paní Otýlie – František Kříž, který měl v příměří i svou stavební kancelář



Dostatečně rozlehlý dům nebylo třeba rozšiřovat, pouze v roce 1968 přibyla „provisorní“ garáž

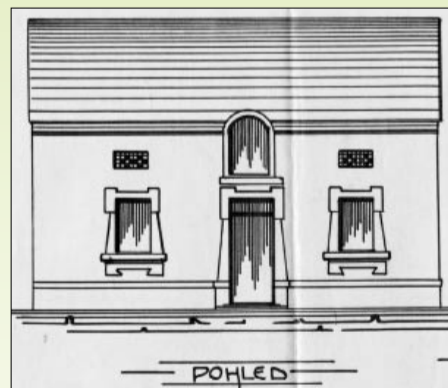


Svou eleganci dům neztrácí ani po téměř 80 letech od výstavby



V době, kdy stavitel Kříž budoval své rodinné sídlo, už dávno stál na protější straně ulice výstavní hotel Gambrinus Jaroslava Bíška, na kolorovaném snímku je zachycený jeho zadní trakt

Hotel podle vlastního plánu vystavěl stavitel Josef Haut pro p. sládku Jos. Černého mezi červnem a listopadem roku 1910



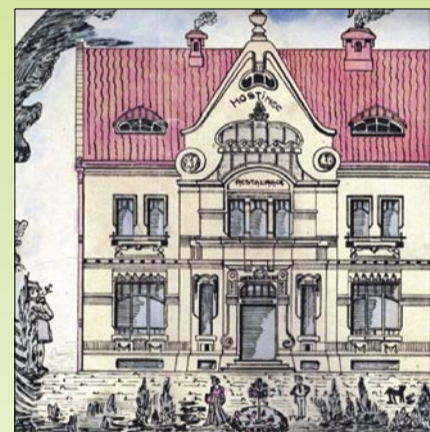
V březnu roku 1911 byla povolena u hotelu stavba stájí

Lehce omšelá podoba hotelu ze sedmdesátých let, kdy byl rozdělen na bytové jednotky



Dnes se dům s novým majitelem opět mění...

...a to od základů



Historické snímky z letopiseckého archivu vyhledal a poskytl Ing. Jaroslav Šindelka, současnou podobu nafotila a textem doprovodila Kateřina Drmllová