

## Start do nového školního roku

### Dokončení z titulní strany

za tělocvičnou vznikla 70 metrů dlouhá běžecká třídráha, také s doskočištěm (viz *Noviny Prahy* 16 č. 8/2010).

Podobně šibeniční termín bylo třeba zvládnout při rozšiřování mateřské školy, které si vynutil zájem rodičů o umístění dětí do tohoto předškolního zařízení.

Další navýšení počtu dětí ve třídách už situaci nemohlo vyřešit, počet podaných přihlášek dětí z Radotína šel vysoko nad kapacitu radotínských předškolních zařízení v jejich dosa-

školy Klementa Slavického, která zde doposud sídlila, se přestěhovala částečně do prostor Kulturního střediska Radotín, částečně do dílny v základní škole.

Během léta proběhla rekonstrukce uvolněných prostor, při níž byly vybudovány další dvě třídy školky a veškeré potřebné sociální zázemí. Stavbu provedla firma ALBET stavební, s.r.o. za cenu 2,87 milionu Kč a dodržela závazný termín dokončení. Díky tomu tu koncem srpna učitelky rozmístily nový nábytek a připravily se na čtyři-

O dalším projektu se zásadním přínosem na snížení provozních nákladů a současně s pozitivním vlivem na životní prostředí, fotovoltaické elektrárny na budovách II. stupně základní školy a školní jídelny v Loučanské ulici, jsme již podrobně informovali (viz *Noviny Prahy* 16 č. 8/2010). V letních měsících úspěšně proběhl zkušební provoz a v těchto dnech se elektrárna spouští do plného provozu.

Jen Gymnázium Oty Pavla posunulo začátek školního roku na 15. září 2010. Během letošních letních prázdnin totiž provádí zřizovatel Hlavní město Praha 1. etapu celkové rekonstrukce své budovy radotínského gymnázia, která řeší kompletní přestavbu podkroví včetně nové střechy a odstraňuje stávající havarijní stav.

Je to největší stavební zásah od celkové rekonstrukce školy, která probíhala v letech 1986 - 1989. Stavbu provádí firma COM - TIP, projektové řešení navrhla a zpracovala projektová kancelář AH atelier Praha.

Jak vypadá nové dispoziční řešení půdního prostoru? Podle informací ředitelky gymnázia RNDr. Jany Hrkalové stávající nevyhovující strmé a úzké schodiště mezi posledním podlažím a půdním prostorem nahradilo nové, které ústí do haly podkroví. Z ní jsou pak přístupny dva kabinety učitelů, laborator biologie, učebna biologie a dvě půlené učebny pro výuku jazyků a informačních technik. -kd-



foto: Souček

### Předškoláci se v nových prostorách rychle zabydleli

vadní podobě. A tak bylo třeba reálně najít prostor pro dvě nové třídy. Volba padla na první patro budovy bývalých jeslí. Odnož Základní umělecké

cet předškoláků, kteří měli s prvním zářijovým dnem již vše nachystáno. Mateřská škola Praha - Radotín tak má nově kapacitu 310 dětí.

## Sever Čech spláchla velká voda

### Dokončení z titulní strany

postížené obyvatele. O stejnou formu pomoci prosíme i občany. Pokud by kdokoli chtěl přispět, je číslo po-

vodňového účtu Města Hrádek nad Nisou 6015-984856329/0800.

Díky vám jsme nad vodou, to je motto koncertu pro postižené povodní, který se uskuteční na hrádeckém Horním náměstí 18. září. Na podiu se budou střídát zpěváci a skupiny od 15.00 až do nočních hodin. Nebudou chybět ani zvučná jména, třeba Lenka Dusilová, O5 a Radeček, David Kraus či David Koller & band.



foto: Dagmar Součková Míkolášková

### Z liazky radotínských Technických služeb se vykládají poslední z 65 vysoušečů

#### Koncert pro Hrádek

DÍKY VÁM JSME NAD VODOU je mottem koncertu pro postižené bleskovou povodní, která se 7. srpna prohnala Libereckým krajem. Na hrádeckém Horním náměstí se budou 18. září 2010 střídát zpěváci a skupiny od 15.00 až do nočních hodin.

Vstupné: od 150 Kč (vrchní hranice záleží na vás).

Vstupenky je možné objednat na e-mailu: strupl@brantrozemi.cz

#### Povodňový účet Hrádku nad Nisou

6015-984856329/0800

#### Další informace

www.hradek.eu (web města)

www.kolkolem.cz/voda2010 (fotky z povodně)

-pj-

## Pražský okruh, ostře sledovaná stavba v jižní části hlavního města propojující dálnice D1 a D5, se otevře 20. září.



Další tři nové úseky Pražského okruhu od Jesenice přes Vestec a Lahovice až do Slivence v délce přes 22 kilometrů budou již za pár dní sloužit pro automobilovou dopravu, zejména tu tranzitní. Uleví se tisícům Pražanů především v lokalitách Barrandova, Radotína a kolem Jižní spojky, kteří se v posledních letech stali obětmi otevření hranic a volného obchodu a s tím spojeného strmého nárůstu kamionové dopravy mířící zemí na ose východ - západ.

Historie dálničního okruhu kolem Prahy sahá ale mnohem dále do minulosti. O jeho výstavbě se v Praze mluvilo již před 2. světovou válkou, schválena ovšem byla až v roce 1963. Samotná výstavba začala o dalších 20 let později, v 80. letech 20. století.

Stavba „naší“ části v úseku Slivenec - Lahovice, označovaná číslicí 514, byla zahájena 25. května 2006, kdy se, k údivu všech, tzv. ekologické iniciativy neodvolaly proti stavebnímu povolení. Překvapení bylo veliké, protože to byly právě tyto zájmové skupiny, které stavbu blokovaly již od poloviny 90. let a bránily tak zlepšení stavu životního prostředí několika desítek tisíc lidí přímo zatěžovaných emisemi z průjezdní automobilové dopravy.

Otevření Pražského okruhu v jižní části města zkrátí řidičům dobu jízdy o desítky minut. Podle pražského Magistrátu bude nově mimo špičku možné cestovat z brněnské dálnice D1 k plzeňské dálnici D5 za 19 minut, což je dnes možné zvládnout průměrně za 37 minut, ve špičce i více jak za hodinu.

Podle informací z Ministerstva dopravy bude ale okruh od prvního dne zpoplatněn, což by mohlo znamenat, že především Radotínem by nadále mohly projíždět těžké nákladní vozy ve snaze vyhnout se mýtnému. Radotínská radnice proto již na jaře iniciovala osazení zákazových značek na ulici K Cementárně, což se po řadě jednání s Magistrátem hl. m. Prahy, Technickou správou komunikací hl. m. Prahy a Policií ČR podařilo. K 20. září mají být osazeny značky zakazující vjezd nákladních vozidel nad 12 tun od náměstí Osvoboditelů až po ulici Na Cikánce.

Na okruhu by se měl o víkendu před otevřením uskutečnit den otevřených dveří, avšak ani zhotovitelé ani Ředitelství silnic a dálnic nebyly ještě 7. září schopny na opakované dotazy *Novin Prahy* 16 tuto informaci potvrdit. Pouze na webových stránkách [www.okruhprahy.cz](http://www.okruhprahy.cz) se objevila pozvánka na in-line bruslení na části kolem Písnice. Bude-li se prohlídka našeho úseku konat, dozvíte se to na webu [www.praha16.eu](http://www.praha16.eu), na radotínském Facebooku a hlášením místního rozhlasu.

V obrazové části dnes přinášíme snímky výstavby tunelu včetně obou portálů. V říjnovém čísle se zaměříme na mosty.

## Portál Lochkov



14.9.2007



28.5.2008



19.8.2010

## Portál Radotín



22.8.2007



24.4.2008



12.10.2009



19.3.2010

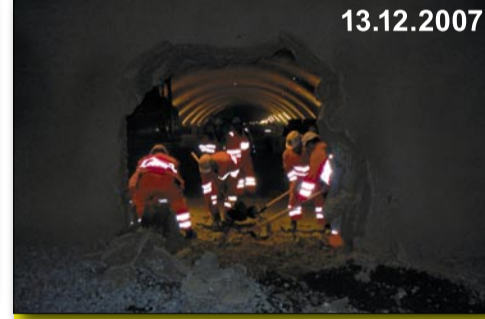


19.8.2010

## V tunelu



13.9.2007



13.12.2007



12.10.2009



19.8.2010

Text: Ing. Pavel Jirásek, foto: Emil Souček