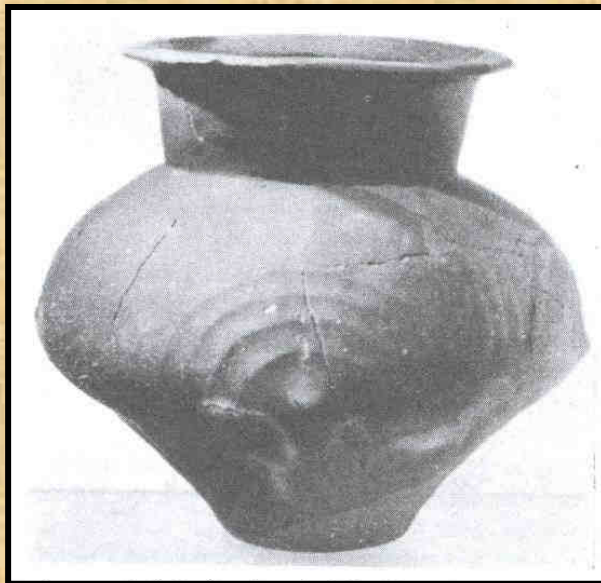


PRAVĚKÝ RADOTÍN

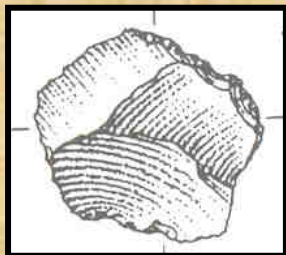
(OD LOVCŮ MAMUTŮ PO SLOVANY)



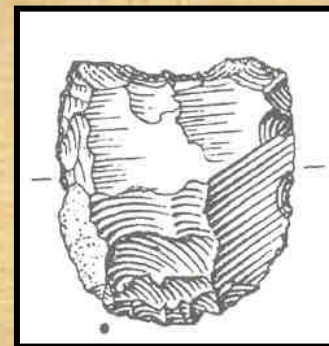
Radotínská Letopisecká komise

24. 10. 2007

DOBA KAMENNÁ



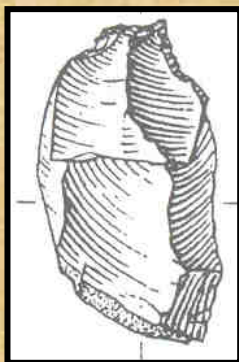
(cca 2 500 000 – 8 000 let př. n. l.)



- Starší doba kamenná – *Paleolit*

- Střední doba kamenná – *Mezolit* (8 000 – 5 000 let př. n. l.)

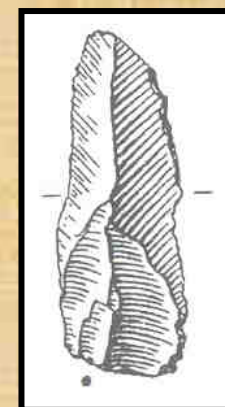
- Mladší doba kamenná – *Neolit*



- Pozdní doba kamenná - *Eneolit*:

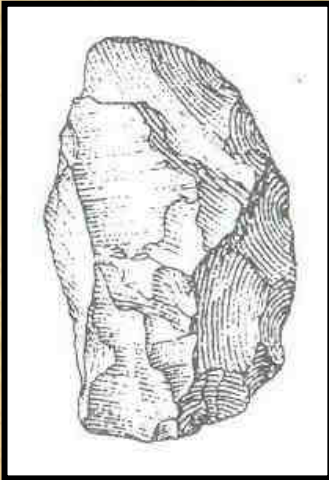
kultura se šňůrovou keramikou

kultura zvoncových pohárů



Starší doba kamenná – paleolit:

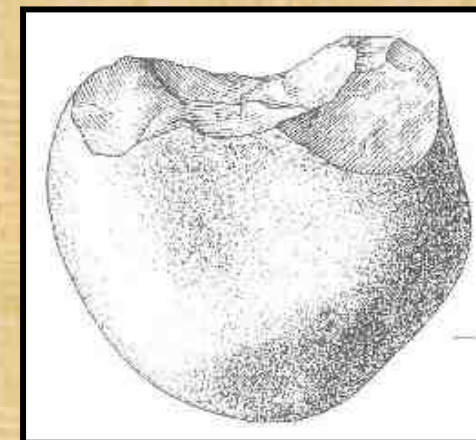
(cca 2 500 000 – 8 000 let př. n. l.)



Typické pro tuto etapu lidské historie je modelace krajiny:

- Říční koryta
- odnos sedimentů
- vznik říčních teras
- potoky tvoří výrazná údolí (Prokopské, Radotínské)

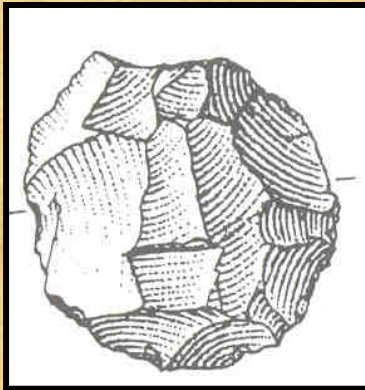
- Z období tzv. *gravettienu* pochází několik sporadických nálezů ze Slivence a z malé jeskyňky u Zadní Kopaniny.



Střední doba kamenná – mezolit:

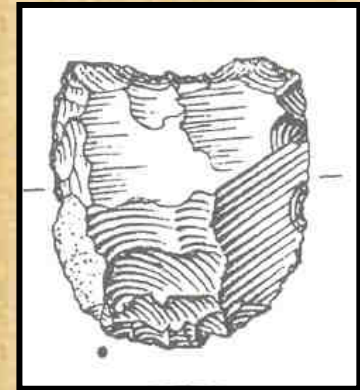
(8 000 – 5 000 let př. n. l.)

- Asi roku 1908: několik lidských zubů.



- 1967: Několik artefaktů od pramene Radotínského potoka.

- 1969 – 1971: další nálezy -
Celkem 45 kusů kamenné
industrie.



Nálezy:

- dvě kamenná drásadla, úštěpy,
sekáče...

Mladší doba kamenná – neolit.

- 60./70. léta 20. století: (lesní parcela č. 235) - zbytky keramiky, štípané a broušené kamenné industrie (*kultury s lineární keramikou*).

- 1941: v ulici Prvomájové (394/11) - kostrový pohřeb (*kultury s lineární keramikou*).

- Četné nálezy (*kultura s lineární keramikou*).



Pozdní doba kamenná – eneolit:

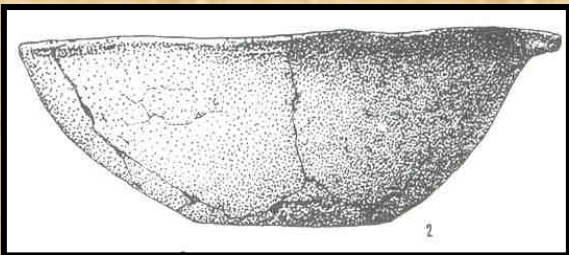
(cca od pol. 4. tisíciletí do počátku 2. tisíciletí)

1, Kultura se šňůrovou keramikou

- 1936: (Pozemek cukrovaru) - pravděpodobně ženský hrob *kultury se šňůrovou keramikou*. Mezi nálezy jsou amfora, dóza, provrtané psí zuby, jeden zub prasete, pár kostěných napodobenin zubů a pět kroužků z mušlí.

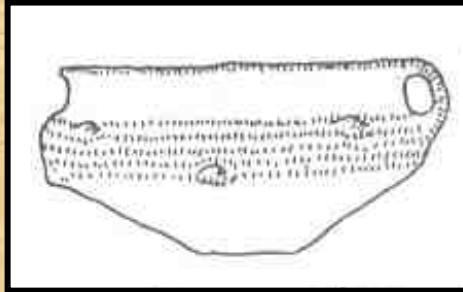
- Nález džbánu a sekeromlatu, pravděpodobně z radotínské pískovny?

2, Kultura zvoncových pohárů

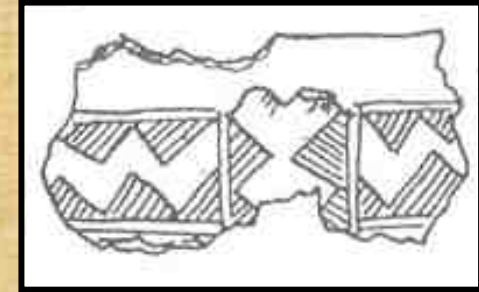


- Asi rok 1928: nálezy 2-3 hrobů z hlínku cementárny. Nalezeno: zdobený zvoncový pohár, pazourkový ústěp a měděné šídlo, dva malé džbánky, úlomky zvoncového poháru.

DOBA BRONZOVÁ



(2200 – 1300 let př. n. l.)



- **Starší – kultura únětická, věteřovská, mohylová**
- **Střední – „střednodunajská mohylová kultura“**
- **Mladší (1400 – 800 př. n. l) „popelnicová pole“**

Starší doba bronzová:

- Rok 1933: (Zahrada domu č. p. 531) - objeven kostrový hrob bez milodarů, pravděpodobně pocházející z období *únětické kultury*.
- Rok 1958: (Parcela č. p. 1266 a 1110)
 - pod vrstvou kamení nalezen kostrový hrob s *únětickou kulturou*.

Střední doba bronzová:

- Z nejisté lokality z jámy *mohylové kultury* pochází nález mísy s uchem a části dalších dvou nádob. Nálezy: masivní, rytím zdobený bronzový náramek s rozšířenými konci, který byl nalezen při kácení dřeva.



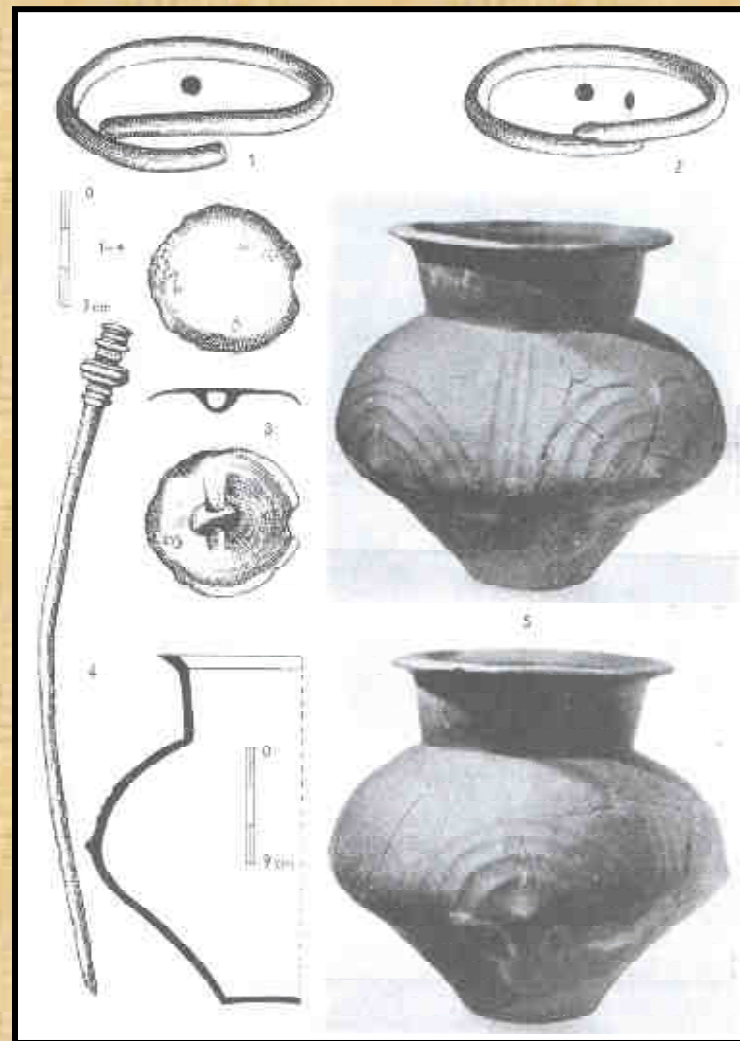
Mladší doba bronzová:

Knovízská kultura

- **Parcela naproti starému stadionu: žárové pohřebiště.**
- **Pravý břeh radotínského potoka: nález pohřebiště.**
- **Zahrada statku č. p. 6 na levém břehu radotínského potoka: nálezy keramiky.**
- **Pravý břeh potoka u žel. nádraží:
osídlení s četnou keramikou, sídlištní jáma a kostrový pohřeb: bronzová jehlice, malý kroužek, náramek, knoflík a zřejmě také bronzová nádoba.**

Knovízská kultura :

- 1966: (zahrada domu č. p. 2395, naproti starému fotbalovému stadionu, na parcele 1319/1) - v hloubce 120 cm knovízský žárový hrob při výkopu rýhy pro vodovod: amforovitá zásobnice se sporadickými spálenými kostmi a bronzovými milodary: jehlice s bohatě členěnou hlavicí, plochý koflík a dva tyčinkové náramky.

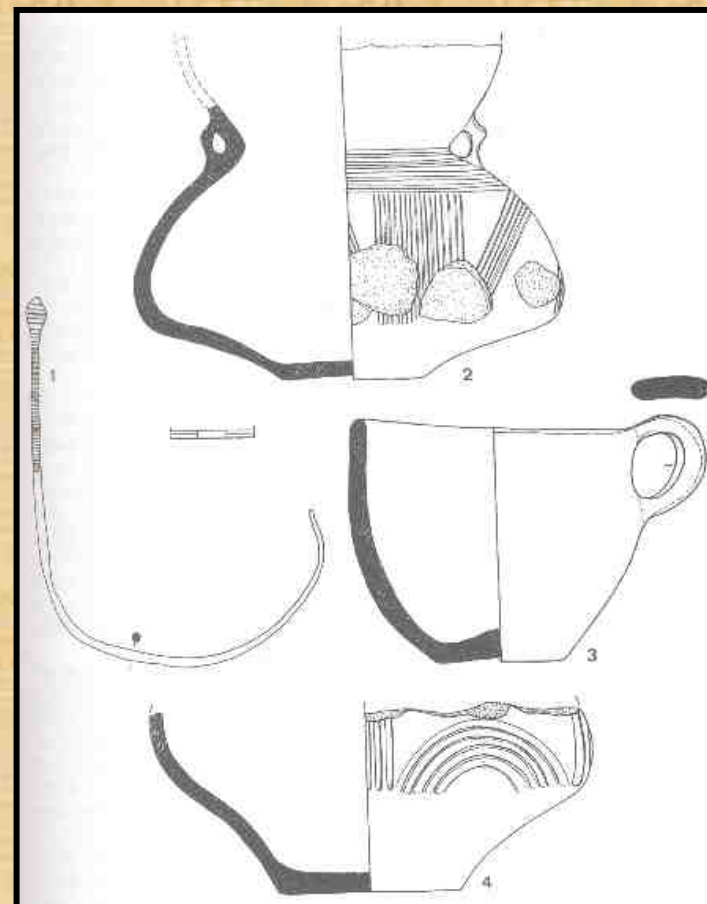


Knovízská kultura:

- **Nejistá lokalita**: fragmenty keramiky - koflík s převýšeným uchem, zlomek bronzového srpů s bočním trnem a jehlice.

- **„Na pískách“**: povrchové sběry ***knovízské sídlištní keramiky***.

- **1861**: (při stavbě železniční tratě) - dvě nádoby, v jedné byla spirálka z bronzového drátu se čtyřmi závity na konci s rýhováním.

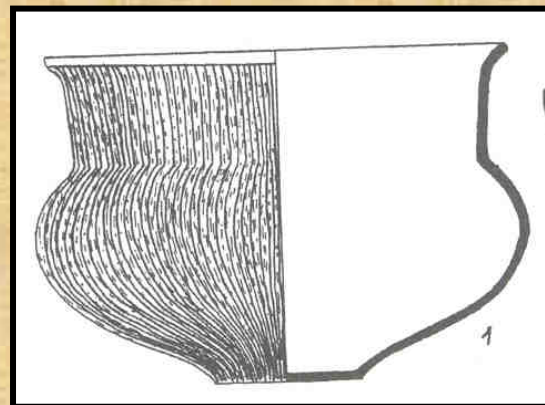


Štítarská kultura:

- 20. léta 19. století: (objeveno při stavbách) - větší žárové pohřebiště na pravém břehu Radotínského potoka u železniční tratě u domu J. Jecha, na pozemku V. Kočího, na staveništi V. Kočího za obecním úřadem u hřbitova.

- Žárový hrob: (staveniště J. Jecha) - nález bohatě zdobené amfory, bronzové jehlice s dvojkónickou hlavicí a zlomky dalších dvou spirálovitých náramků z bronzového drátu

- 1921: (Pozemek V. Kočího) - spálené lidské kosti v amfoře s válcovitým hrdlem. V nádobě: bronzový spirálovitý náramek. Další dva hroby: bronzová jehlice, hrot šípu s křídélky a tulejkou, hrot čepele srpů, vápencový přeslen, mísa s válcovitým hrdlem, mísa s vykloněným okrajem, zlomek hrdla amfory a část dna tuhované nádoby.



DOBA ŽELEZNÁ



Starší – kultura halštatská (800 – 370 př. n. l.)

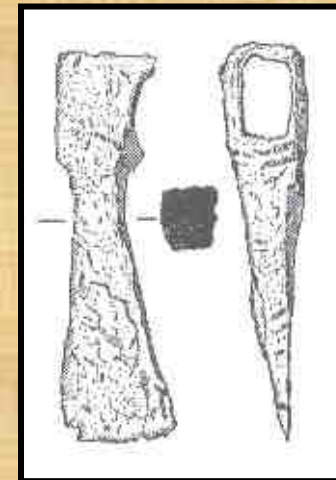
Mladší – kultura Keltů (4. století – konec 1. století př. n. l.)

Germáni – doba stěhování národů

Mladší fáze doby stěhování národů (5. – 6. století)

Kultura Slovanů (druhá pol. 6. století – 10. století)

Druhá pol. 9. století



Kultura halštatská :

- **Dálkové komunikační stezky: hedvábná, dunajská, jantarová, cínová...**
- ***Halštatská kultura* je v okolí Radotína nejvíce zastoupena na Závisti na Zbraslavi, kdy zde bylo intenzivní osídlení. Osady byly orientovány směrem jv. – j. (také v Radotíně).**
- **V Dolních Břežanech a v nedalekých Zlatníkách byly nalezeny zbytky honosných, *pozdně halštatských – časně laténských* obydlí.**

Mladší – kultura Keltů:

- **1896 – 7: nález šesti rozrušených kostrových hrobů ve Šmídově cihelně v Řeporyjích, dále nálezy z Řepů a Modřan.**
- **5. – 4. století př. n. l.: nálezy z Řeporyjí, Závisti a Modřan, známky rýžování zlata z Břežanského potoka.**
- **Závist na Zbraslavi: od konce doby kamenné památky osídlení, nejpozději v době bronzové opevněn, poslední mohutné hradby s čelní kamennou zdí z období let 180 – 175 let př. n. l. Na Závisti dodnes patrné zbytky akropole, předhradí a podhradí sahajícího až na plošiny k Vltavě a Zbraslavi. Mohutné valy mohly podle výzkumů dosahovat délky až 9 km.**

Germáni – doba stěhování národů:

- Nejvýznamnější terénní výzkumy byly prováděny v období od konce 19. století až do 30. let století 20., v Radotíně byl pak významný především rok 1924.

- Nejstarší osídlení v tzv. *plaňanském horizontu* bylo objeveno právě v Radotíně.

Mladší doba římská:

- Osídlení se soustřeďuje na sever Prahy, výjimku tvoří např. osídlení Radotína.

Doba římská:

- Z tohoto období jsou známy také nálezy z Radotína.

Mladší fáze doby stěhování národů:

Z Radotína popsány malé rodové nekropole s několika hroby pohromadě (4 pohřby).

- Ojedinělé nálezy luxusních předmětů:
- Z Radotína známy skleněné nádoby či honosné přezky s motivy zvířecích hlaviček.
- Výjimečným případem jsou pak mince. Zlatá římská mince – *solidus* v Radotíně.



1, Kultura Slovanů (druhá pol. 6. století – 10. století)

- Časně Slovanské osídlení je z blízkého okolí známo pouze ze Zbraslavi.

2, Druhá pol. 9. století

- Z Lahovic jsou uváděna vesnická pohřebiště s nálezy hrotů šípů, ze Zbraslavi pak pochází nález několika šípů v toulci.

- V 10. století byly nejvýznamnější ženskou ozdobou bronzové, stříbrem plátované, esovité záušnice, jejichž nálezy pocházejí např. z nedalekých Lahovic.

3, 11. století

- Nejvýznamnějším sídlem je hradiště v Dolních Břežanech.

Starší doba železná:

- Při stavbě nádraží a tratě bylo zničeno a porušeno blíže neurčené množství *bylantských* - pozdně *halštatských* a ranně *laténských* žárových hrobů.
- Svého času byly ve sbírkách radotínské školy tyto nálezy: korály ze skelné hmoty (jeden z nich s očky), bronzová jehlice a další bronzové předměty, dále zlomky keramiky a chrastítka.

Mladší doba železná:

- Z tohoto období nejsou z Radotína uváděny žádné nálezy.

Období Germánů:

- **1933**: (Dvůr domu pana Bergmanna, č. p. 562) - v hloubce 75 – 80 cm nalezen žárový hrob. Na spodku hliněné popelnice ležely železné předměty: kování řemene, hrot kopí, kroužek a zlomky spálených lidských kostí.

- **1986** : (Okolí stadionu, podél žel. trati při stavbách a při kopání rýhy pro kabely a vodovodu) - J. Dvořák z Davle našel asi 100 střepů *germánské sídlištní keramiky* ze starší i mladší *doby římské*.

Období Germánů:

- 1924: (Bývalý hliník proti radotínskému nádraží, na pozemku pana Drchoty) - dva kostrové hroby z *doby stěhování národů*.

- Dále byly objeveny roztroušené kostrové hroby, z nichž je tím nejvýznamnějším hrob č. 1, v němž se našla kompletní lidská kostra se zlatými předměty.

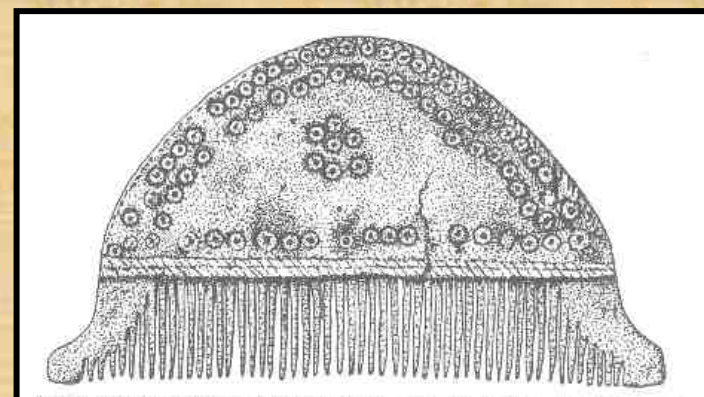
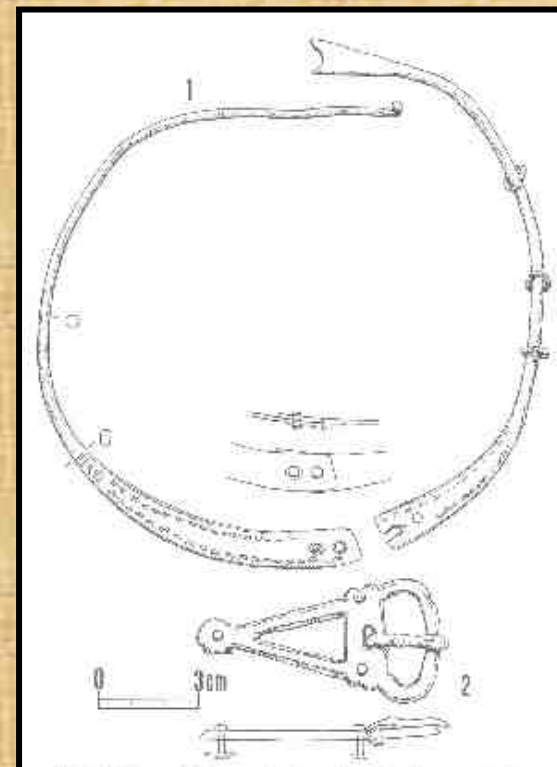
Hrob obsahoval zlatou kruhovou přezku a zlatý *solidus* (zlatá římská mince – nominál - císaře Arcadia, zavedený za vlády císaře Constantina I. asi roku 309. Ražen byl až do zániku západořímské říše) o váze 4, 4835 gr, ražený v letech 402 – 406 v Ravenně.



Období Germánů:

- Dva hroby: v prvním se našla hliněná láhev, bronzová, *pozdně římská* přezka s motivem zvířecích hlaviček, bronzová přezka s širším rámečkem, sedm bronzových nášivek a pět skleněných korálů. V druhém hrobu pak: fragment třívrstvého kostěného hřebenu a bronzový kroužek z tenkého plechu, na konci spojený nýtem.

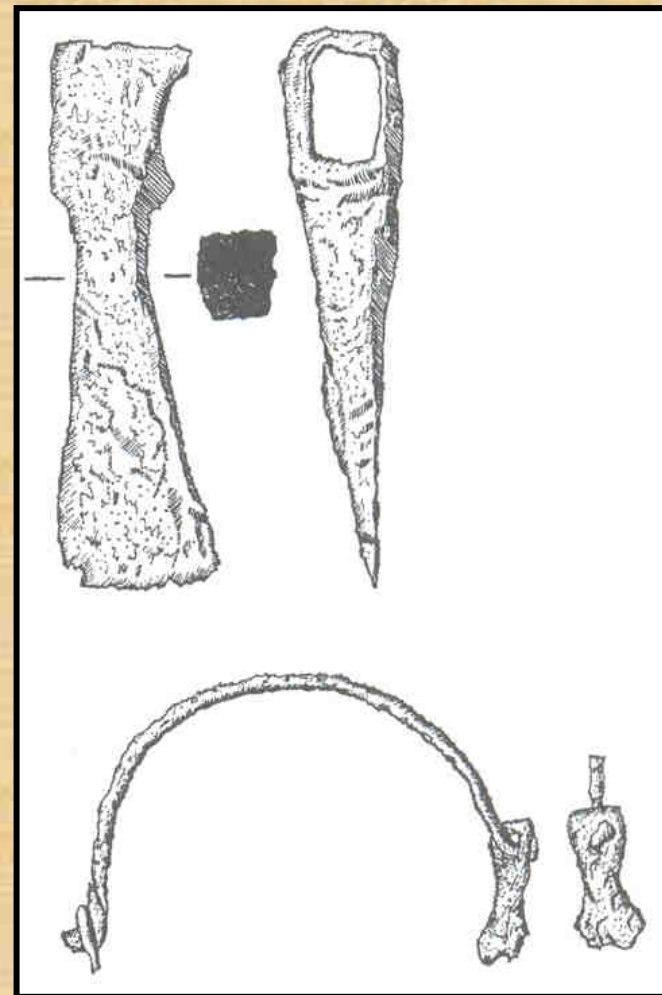
- Další předměty bez bližší lokace: dvojdílný bronzový nákrčník s rytou značkou IIIXIIII a *pozdně římská* přezka s trojúhelníkovitou prolamovanou destičkou, třívrstvý kostěný hřeben s vysokou obloukovitou rukojetí.



Období Slovanů:

- 1921: (Při těžbě písku a rozšiřování kolejiště) - Oblast u sv. okraje nádraží a přilehlé pískovny zničeno velké kostrové pohřebiště. Z rozkopaných hrobů pocházejí nesčetné keramické nádoby, část železného kování vědra, skleněné korálky a železná sekera.

- 1965: Části tří porušených hrobů s kostrami nataženými na zádech hlavou k západu, hroby jsou bez výbavy, na několika kostech je patrné zelené zbarvení, původně tedy lze předpokládat existenci bronzových šperků – nejspíše záušnic.



RADOTÍNSKÁ PÍSKOVNA

5 tisíc let př. n. l.: kůlové stavby (do 1 m hloubky),
kůly propletené proutím, zlomky keramiky, sekerek,
čepelí...

3 tisíce let př. n. l.: nálevkovité poháry

1 tisíc let př. n. l. - (knovízská kultura): 1
popelnice, keramika, lidské kosti, paroží

(VŠE PŘÍŠTÍ DEN UKRADENO...)

800 let př. n. l. – (štítarská kultura): popelnicové
hroby?, dna nádob

700 let př. n. l. – (starší doba železná): půdorys
chaty, železná přezka, bronzové náramky...

10. století – (Slované): střepy z nádob...

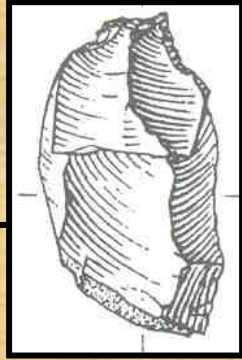
MRAMORKA RADOTÍN

- V letech 2002 – 03 probíhal, v místech dnešních obytných domů „Mramorka“, záchranný výzkum, během něhož bylo zjištěno na 80 *knovízských* sídlištních objektů. V kulturní vrstvě byly nalezeny zahloubené chaty s hliněnými závažími a pec, dále četná keramika a zvířecí kosti.

- Základy stavby byly studovány archeology z několika institucí a byla nalezena celá řada významných artefaktů z několika etap lidského vývoje.

DOBA KAMENNÁ:

- paleolit
- mezolit
- neolit
- eneolit



DOBA BRONZOVÁ:

- Starší – kultura únětická, věteřovská, mohylová

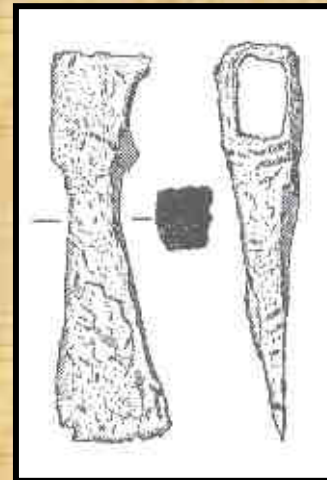
- Střední – mohylová kultura“

- Mladší – „popelnicová pole“



DOBA ŽELEZNÁ:

- Starší – kultura halštatská
- Mladší – kultura Keltů
- Germáni – d. stěhování národů
- Mladší fáze d. stěhování národů
- Kultura Slovanů
- Druhá pol. 9. století



DOBA STŘÍBRNÁ A ZLATÁ

DOBA STŘÍBRNÁ A ZLATÁ

- září 1861: pole Mlynáře Vošahlíka (Dolní Mokropsy) – 400 českých denárů.
 - říjen 1862: stejná lokalita - 400 denárů
 - květen 1885: stejná lokalita – 600 denárů.
 - 1882: Zbraslav – neuvedený počet denárů
- před r. 1916: Řeporyje – zahrada p. Donáta - 1 římský denár
 - 1916: nejistá lokalita – 90 mincí
- 1924: Drchotův pozemek v Radotíně – římský *solidus*



DĚKUJI ZA POZORNOST...